

Biodiversität Blumen, Kräuter & Gemüse

bei  **Karrer** Gärtnerei AG



Narzisse mit Hummel Gärtnerei Karrer Frühling 2018

**Wechselflor, der häufig unterschätzte Baustein der
Biodiversität**

von Fredi Biedermann, Januar 2022, Künsnacht

Inhaltsverzeichnis

Einleitung	2
Was ist Biodiversität?.....	3
Was können der Wechselflor, Kräuter und Gemüse dazu beitragen? Was können wir als Dorfgärtnerei dazu beitragen?.....	3
Bienenfreundliche Balkonblumen.....	5
Insektenfreundliche Wildpflanzen, die ebenso auf dem Balkon gedeihen	6
Bienenfreundliche Kräuter.....	6
Kamille	6
Ringelblume.....	6
Insektenfreundliche Gemüse	7
Bienenfreundliche Kletterpflanzen	8
Passionsblume	8
Zweijährige Blumen	8
Veilchen	8
Goldlack	9
Weitere Garten- oder Balkonblumen, die für Insekten geeignet sind	11
Pflanzen für absonnige Balkone und Blütenstauden	12
Fazit	13

Einleitung

Mit diesem Dokument möchten wir die Wichtigkeit von Wechselflor in Bezug auf Biodiversität in bebauten Gebieten aufzeigen.

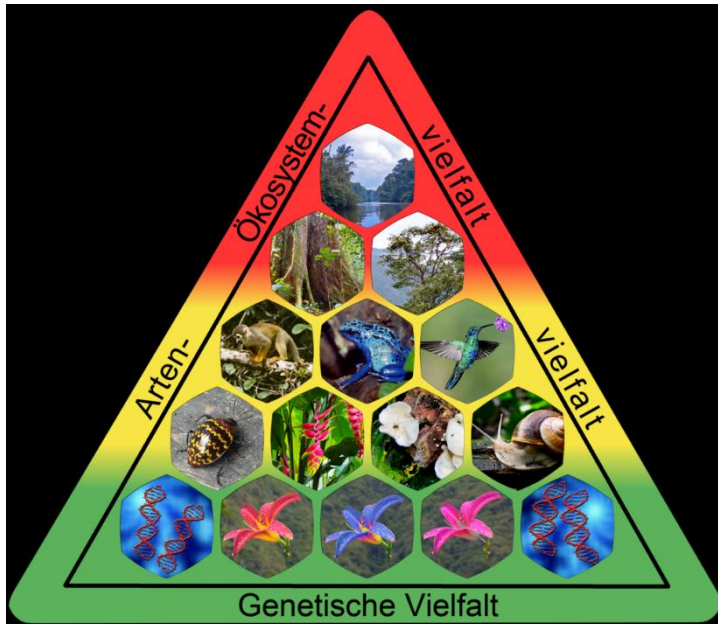
Auf Grund, dass im November 2021 alle Gemeinden der Region das regionale Leitbild Siedlungsökologie unterzeichnet haben, ist es mir als Geschäftsführer der [Karrer Gärtnerei AG](#) ein Anliegen, dass im grossen Thema Biodiversität auch der Wechselflor seinen Auftritt bekommt. Denn das Leitbild verpflichtet die Gemeinden, in Sachen Biodiversitätsförderung innerhalb der Siedlung eine Vorbildfunktion zu übernehmen. So sollen beispielsweise bis 2026 alle gemeindeeigenen Grünflächen, deren Nutzung es zulassen, naturnah gepflegt werden.

Dieses Dokument ist ein Ausschnitt von Möglichkeiten welche Blumen-, Kräuter- und Gemüse-Arten für Bepflanzungen in und um Küsnacht und dem vorherrschenden Klima funktionieren können. Die Insektenfreundlichkeit ist auch bei vielen traditionellen Blumen, die gut in Töpfen, und Rabatten gedeihen, gegeben.

Die Pflanzenlisten sollen als Orientierungspunkt gelten und ist bei weitem nicht als vollständig zu betrachten.

Was ist Biodiversität?

Biodiversität oder die biologische Vielfalt ist in den biologischen Wissenschaften ein Bewertungsmaßstab für die Fülle unterschiedlichen Lebens in einem bestimmten Landschaftsraum oder in einem geographisch begrenzten Gebiet.



Der Begriff Biodiversität steht für die biologische Vielfalt, was wiederum heißt die Variabilität unter lebenden Organismen jeglicher Herkunft, darunter sind unter anderem Land-, Meeres- und sonstige aquatische Ökosysteme und die ökologischen Komplexe, zu denen sie gehören; dies umfasst die Vielfalt innerhalb der Arten und zwischen den Arten und die Vielfalt der Ökosysteme.

Wikipedia

Was können der Wechselflor, Kräuter und Gemüse dazu beitragen? Was können wir als Dorfgärtnerei dazu beitragen?

Einerseits ist es die Vielfalt, bei uns wachsen rund 160 Pflanzenarten unterteilt in fast 1000 Sorten, da finden wir einiges, welches zur Biodiversität einen Beitrag leistet.

Die zum Teil sehr lange Blütenperiode unserer Pflanzen, die dann in den Gärten und auf den Balkonen weiterwachsen und gedeihen, geben den Insekten über lange Zeit, oft während der ganzen Sommer- und Herbstperiode, Nektar. Viele schätzenswerte Insekten können sich davon ernähren.

Seit über zehn Jahren arbeiten wir, unterstützt durch [Andermatt Biocontrol](#), mit biologischer Schädlingsregulierung.

Im Jahr 2021 haben wir, 3.3 Millionen Nützlinge ausgesetzt, darunter Milben, Schlupfwespen, Larven der Florfliege. Mit dem darauf abgestimmten Pflanzenschutz konnten wir auch anderen Insekten, Hummeln, verschiedene Bienen und Wespenarten Schwebefliegen, die Möglichkeit bieten sich zu entwickeln.

Pflanzen, welche von Bienen gerne besucht werden, haben wir seit 25 Jahren im Sortiment. Dieses Angebot wurde laufend unserer Region, dem damit verbundenen Klima angepasst, erweitert und optimiert.

Überblick Wechselflor

Die Wechselflorrabatten, Tröge und Blumenkisten werden zwei bis drei Mal pro Jahr neugestaltet. Mehrheitlich ein- und zweijährigen Blüten- und Blattschmuckpflanzen. Kennzeichnend für einen Wechselflor ist die saisonal durchgehende Blüten- und Farbenpracht.

Man unterscheidet einen Frühlings-, Sommer- und Herbstflor.



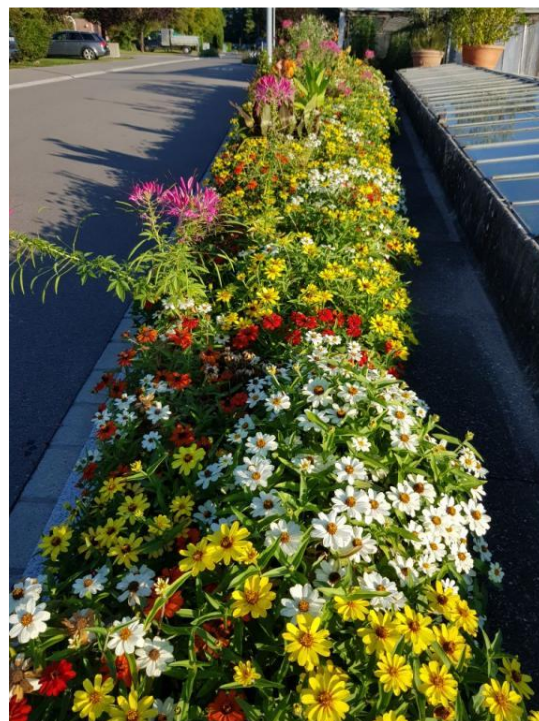
Verbena bonariensis
Blumenfeld Gärtnerei Karrer Sommer 2020



Wildbiene an Asteriscus
Gärtnerei Karrer Sommer 2021



Blumenfeld Gärtnerei Karrer Sommer 2021



Rabatte Gärtnerei Karrer Sommer 2021
Zinnien Profusion, Duftwicken, Cleomen,
Schwarzäugige Susanne und Canna

Bienenfreundliche Balkonblumen

Man braucht nicht unbedingt einen Garten, um Bienen zu helfen. Auch auf dem Balkon gibt es viele Möglichkeiten. Wer gerne einen bunten Balkon mit traditioneller Bepflanzung haben möchte, für den gibt es auch insektenfreundlichen Wechselflor.

Immer gerne besucht von Honig- und Wildbienen sind ungefüllt blühende kompakte Dahlien, Löwenmaul oder Zinnien Sorten. Schön in Ergänzung dazu und überhängend ist die Australische Fächerblume (*Scaevola*) oder Lobelien. All diese Sommerblumen benötigen gute Balkonerde und regelmässige Düngerabgaben. Und jede sonnige Grünfläche profitiert von Kräutern. Minze, Thymian, Borretsch, Lavendel oder Salbei sind wunderbare Bienenweiden, sofern man die Kräuter blühen lässt. Mehr Informationen dazu auf den folgenden Seiten.



Name	Botanische Bezeichnung	Blütezeit	Standort
Löwenmaul	<i>Antirrhinum majus</i>	VI-X	sonnig, durchlässig, humos
Schokokosmee	<i>Cosmea atrosanguineus</i>	VII-X	sonnig-halbschattig, durchlässig, humos
Sonnenblume mit Pollen	<i>Helianthus annuus</i>	VII-X	sonnig, durchlässig, humos
Vanilleblume	<i>Heliotropium arborescens</i>	VII-X	sonnig-halbschattig, durchlässig, humos
Wandelröschen	<i>Lantana camara</i>	VI-X	sonnig, durchlässig
Echter Lavendel	<i>Lavandula angustifolia</i>	VII-VIII	sonnig, kiesig, durchlässig
Basilikum	<i>Ocimum basilicum</i>	VII-IX	halbschattig, durchlässig, humos
Ziersalbei	<i>Salvia splendens/farinacea</i>	V-XI	sonnig-halbschattig, durchlässig, humos
Fächerblume	<i>Scaevola saligna</i>	V-X	sonnig-halbschattig
Schneeflockenblume	<i>Sutera cordata (Bacopa)</i>	V-X	halbschattig
Studentenblume	<i>Tagetes patula/erecta</i>	VI-IX	sonnig-halbschattig, durchlässig, humos
Thymian	<i>Thymus vulgaris</i>	VI-VII	sonnig, kiesig, durchlässig
Zinnie	<i>Zinnia (div. Arten)</i>	VII-X	sonnig, durchlässig, humos

Schokokosmee mit einem Admiral-Schmetterling
Gärtnerei Karrer Juli 2018



Insektenfreundliche Wildpflanzen, die ebenso auf dem Balkon gedeihen

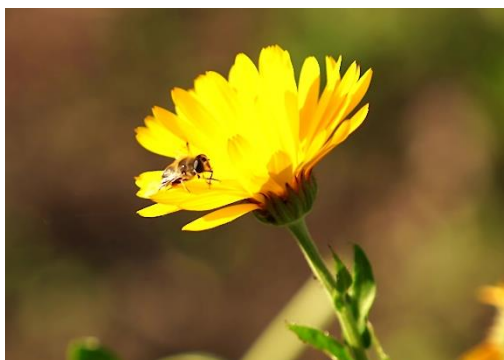
Name	Botanische Bezeichnung	Blütezeit	Standort
Löwenmaul	<i>Antirrhinum majus</i>	VI-X	sonnig, durchlässig, humos
Wilde Ringelblume	<i>Calendula arvensis</i>	VI-X	sonnig, durchlässig, humos
Rundbl. Glockenblume	<i>Campanula rotundifolia</i>	VI-X	sonnig-halbschattig, durchlässig, humos
Echter Lavendel	<i>Lavandula angustifolia</i>	VII-VIII	sonnig, kiesig, durchlässig
Vergissmeinnicht	<i>Myosotis sylvatica</i>	III-VI	sonnig-halbschattig, humos
Katzenminze	<i>Nepeta fassenii</i>	V-IX	sonnig-halbschattig, durchlässig
Steppensalbei	<i>Salvia nemorosa</i>	V-IX	sonnig, durchlässig
Frühlingsthymian	<i>Thymus praecox</i>	V-VII	sonnig, kiesig, durchlässig
Hornveilchen	<i>Viola cornuta</i>	VI-VIII	sonnig-halbschattig, humos

Bienenfreundliche Kräuter

Ein blühender Balkonkasten für Bienen und Menschen. Stark sonnige Balkone sind prädestiniert für wärmeliebende Kräuter wie Echter Salbei, Thymian, Bohnenkraut oder dem wilden Majoran. Diese Lippenblütler sind wahre Insektenmagneten. Da sie zudem auch zu unseren liebsten Küchenkräutern gehören, ist dies ein schöner Nebeneffekt. Wichtig für diese Pflanzen ist aber nicht nur ihr sonniger Standort, sondern, da sie Hungerkünstler sind, ist ein ganz besonders mageres Substrat im Pflanzgefäß wichtig für Gutes gedeihen. Dazu eignet sich normale Gartenerde mit viel Kies und Sand durchmischt.

Kamille

Die echte Kamille (*Matricaria recutita*) gehört zu den Korbblütlern und neben ihrer Verwendung als Heilkraut ist es eine hübsche, einfach zu pflegende Garten- oder Balkonpflanze. Wird sie zwischen März und Mai ausgesät, blüht sie zwischen Mai und Oktober.



Ringelblume

Die Ringelblume gehört zu den Korbblütlern (*Calendula officinalis*) und sie ist Einjährig. Zwischen Juni und Oktober blühen Ringelblumen recht intensiv und in der Nacht schliessen die Pflanzen ihre Blüten. Ringelblumen sind neben ihrer Verwendung als Heilkraut eine Augenweide auf dem Balkon oder im Garten, da sie eine schöne Färbung aufweisen und leicht zu pflegen sind.

Name	Botanische Bezeichnung	Blütezeit	Standort
Schnittlauch	Allium schoenoprasum	V-VIII	halbschattig, durchlässig, humos (Blüten an zweijährigen Pflanzen)
Echter Lavendel	Lavandula angustifolia	VII-VIII	sonnig, kiesig, durchlässig
Melisse	Melissa officinalis	VI-VII	sonnig, durchlässig, humos
Basilikum	Ocimum basilicum	VII-IX	halbschattig, durchlässig, humos
Petersilie	Petroselinum crispum	VI-VII	sonnig, durchlässig, humos
Rosmarin	Rosmarinus officinalis	III-V	sonnig, kiesig, durchlässig
Echter Salbei	Salvia officinalis	VII-VIII	
Berg-Bohnenkraut	Satureja montana	VIII-IX	sonnig, kiesig, durchlässig
Thymian	Thymus vulgaris	VI-VII	sonnig, kiesig, durchlässig
Kapuzinerkresse	Tropaeolum majus	VI-X	sonnig- halbschattig, durchlässig, humos

Insektenfreundliche Gemüse

Pflanze	Botanische Bezeichnung	Nützlinge
Zucchini, Kürbisgewächse	Cucurbita (div. Arten)	Bienen und Wespen
Fenchel	Foeniculum vulgare	Raupen vom Schwalbenschwanz
Auberginen, Tomaten	Solanum melongena/lycopersicum	Bienen und Hummeln



Blattlausbekämpfung mit Marienkäferlarve in den Zuckermelonen Gewächshaus Gärtnerei Karrer Juli 2021



Fenchelblüte mit Raupe von Schwalbenschwanz im Gemüsehochbeet, Gärtnerei Karrer Herbst 2021

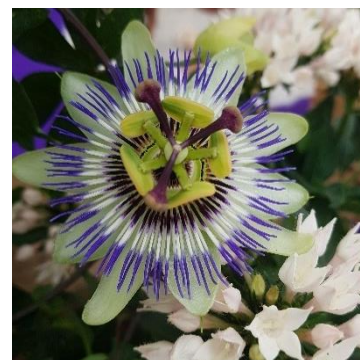
Bienenfreundliche Kletterpflanzen

Mit Kletterpflanzen lässt sich auch der Platz nach oben hin gut nutzen, zum Beispiel für die Fassadenbegrünung. Bienenfreundliche Kletterpflanzen bieten den Bienen nicht nur Nahrung, sondern auch Schutz zwischen Wand und Pflanze.

Name	Botanische Bezeichnung	Blütezeit	Standort
Alpen-Waldrebe	<i>Clematis alpina</i>	IV-VI	sonnig, durchlässig, humos
Berg-Waldrebe	<i>Clematis montana</i> var. <i>rubens</i>	IV-VI	sonnig-halbschattig, durchlässig, humos
Kletter-Hortensie	<i>Hydrangea petiolaris</i>	V-VI	sonnig-halbschattig, durchlässig, humos
Breitbl. Platterbse	<i>Lathyrus latifolius</i>	VI-VIII	sonnig, durchlässig, humos
Passionsblume	<i>Passiflora caerulea</i>	III-X	sonnig-halbschattig, durchlässig, humos
Feldrose	<i>Rosa arvensis</i>	VI	sonnig-halbschattig, durchlässig, humos
Blauregen	<i>Wisteria sinensis</i>	IV-VI	sonnig, durchlässig, humos

Passionsblume

Die *Passiflora caerulea* ist eine ideale Kübelpflanze und gedeiht besonders gut, wenn ihr ein helles Plätzchen zur Verfügung steht. Die bis -9°C winterharte Kletterpflanze mag «feuchte Füße», aber keine Staunässe. Ihre einzigartig hübsche Blüte präsentiert sie unter optimalen Bedingungen von März, teilweise bis in den Oktober hinein. Die Passionsblume ist eine wunderbare, bienenfreundliche Blume.

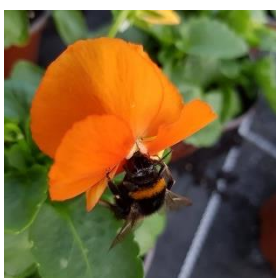


Zweijährige Blumen

Name	Botanische Bezeichnung	Blütezeit	Standort
Fingerhut	<i>Digitalis purpurea</i>	V-VII	sonnig, durchlässig, humos
Acker-Glockenblumen	<i>Campanula rapunculoides</i>	VI-IX	sonnig, durchlässig, humos
Bartnelken	<i>Dianthus barbatus</i>	VI-VII	sonnig, durchlässig, humos
Schlüsselblume	<i>Primula vulgaris</i>	III-IV	sonnig, durchlässig, humos

Veilchen

Veilchen (*Viola*) sind beliebte Zierblumen, die zudem noch sehr bienenfreundlich sind. Sie mögen es mässig feucht, dürfen aber nicht in trockener Erde stehen. Sie blühen zwischen März und August, wobei sie regelmässig von Ablegern befreit werden müssen, um die Hauptpflanze zu stärken.

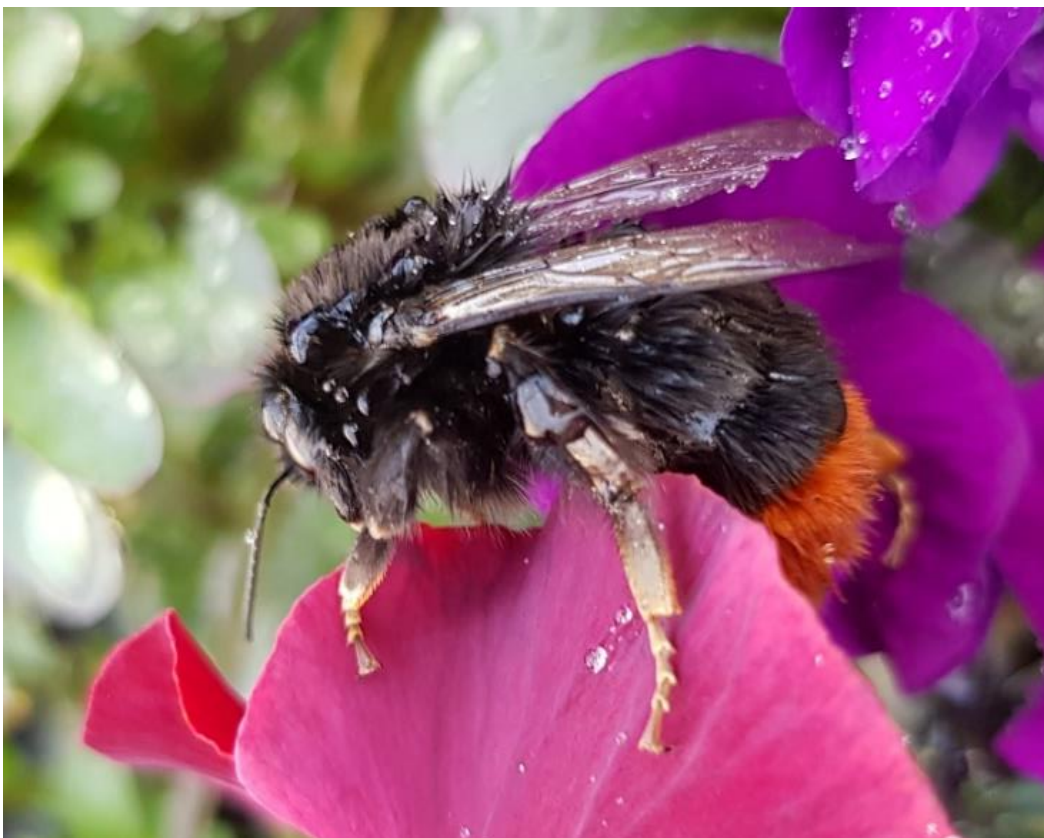


Goldlack

Der zur Familie der Kreuzblütengewächse gehörende Goldlack ist eine zweijährige, sehr bienenfreundliche Blume, die früh im Jahr Nahrung für Bienen und Hummeln bietet.

Vor allem ihr süßes Geruch ist stark ausgeprägt, was einerseits die hungrigen Nutztiere anlockt, andererseits eine Wohltat für den Menschen ist. Goldlack macht im Garten oder auf dem Balkon viel Freude, er ist pflegeleicht, sofern er volle Sonne genießen darf.

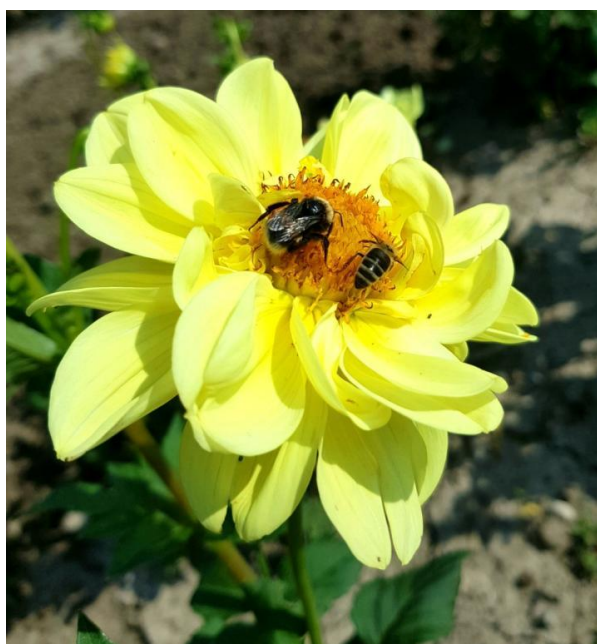
Fotos von unserem Goldlack 2021 mit Honig- und Wildbienen





Weitere Garten- oder Balkonblumen, die für Insekten geeignet sind

Name	Botanische Bezeichnung	Blütezeit	Standort
Gemeine Schafgarbe	<i>Achillea millefolium</i>	VI-VII	sonnig, durchlässig, humos
Wilde Ringelblume	<i>Calendula arvensis</i>	VI-X	sonnig, durchlässig, humos
Duftnessel	<i>Agastache rugosa</i>	VII-IX	sonnig, trocken, lehmig sandig, humos
Blaukissen	<i>Aubretia gracilis</i>	IV-V	sonnig, durchlässig, trocken, sandig
Gänseblümchen	<i>Bellis perennis</i>	III-VI	sonnig-halbschattig, durchlässig, humos
Astern	<i>Callistephus chinensis</i>	VI-X	sonnig, durchlässig, humos
Kornblume	<i>Centaurea cyanus</i>	V-VIII	sonnig, durchlässig, humos
Spinnenblume	<i>Cleome spinosa</i>	VII-X	sonnig, durchlässig, trocken, sandig
Schmuckkörbchen	<i>Cosmos bipinnatus</i>	VII-X	sonnig, durchlässig, humos
Dahlien	Dahlia Cultivars	VII-X	sonnig, durchlässig, humos
Kugeldistel	<i>Echinops ritro</i>	VII-IX	sonnig-halbschattig, durchlässig, humos
Prachtkerzen	<i>Gaura lindheimeri</i>	VI-X	sonnig, durchlässig, trocken, sandig
Storchschnabel	<i>Geranium sanguineum</i>	VI-X	sonnig-halbschattig, trocken, sandig
Margerite	<i>Leucanthemum superbum</i>	VII-VIII	sonnig, durchlässig, humos
Duftsteinrich	<i>Lobularia maritima</i>	V-X	sonnig-halbschattig, trocken, sandig
Sonnenhut	<i>Rudbeckia hirta</i>	VIII-X	sonnig, durchlässig, humos
Blaustern	<i>Scilla siberica</i>	III-IV	sonnig-halbschattig, durchlässig, humos
Mexikanische Sonnenbl.	<i>Tithonia rotundifolia</i>	V-VII	sonnig-halbschattig, durchlässig, humos



In unserem Dahlienfeld Sommer 2021



Hummel an Zinne im Schnittblumenfeld
Karrer Gärtnerei August 2018

Zu den typischen Frühblühern im **Winter** gehören Schneeglöckchen, Krokusse oder die Christrose.

Im **Frühjahr** bieten Gänseblümchen, Löwenzahn, Huflattich, Primel, Pfingstrosen oder Rosmarin genug Nahrung.

Der **Sommer** ist geprägt von Glockenblumen, Brombeeren, Himbeeren, Klee, Kornblumen, Lilien, Sonnenblumen, Thymian oder Wiesenknöterich.

Im **Herbst** haben Eisenhut, Herbstzeitlose, Dahlie, Oregano oder Helenenkraut genug Nahrung für Bienen.

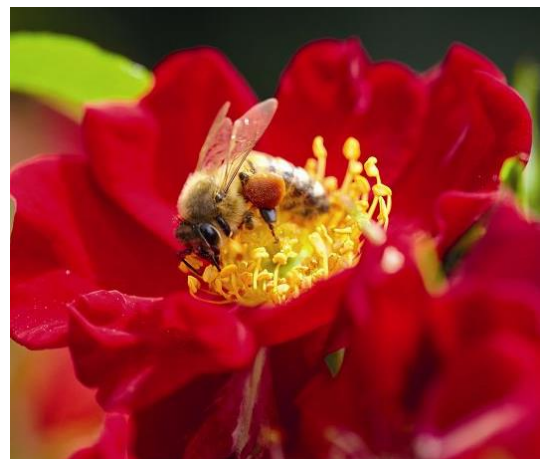


Biene an Scabiosa im Schnittblumenfeld
Karrer Gärtnerei Sommer 2021

Pflanzen für absonnige Balkone und Blütenstauden

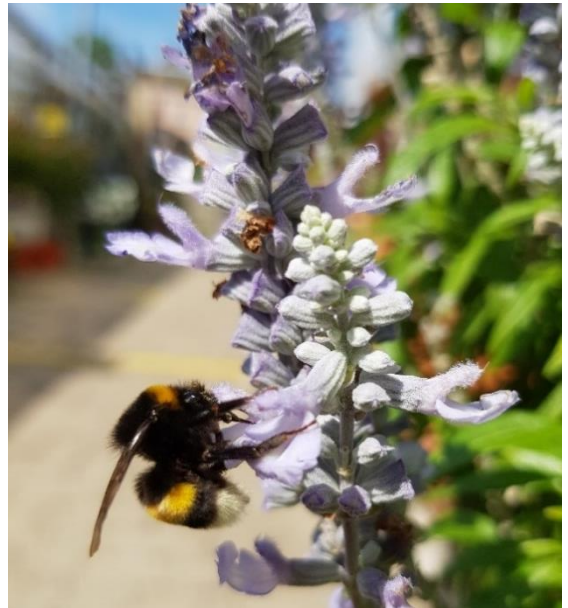
Auf Balkonen mit wenig Sonne eignen sich heimische Halbschattenpflanzen. Damit deren Blüten auch von Insekten entdeckt werden, haben einige besondere Strategien entwickelt: entweder sie duften intensiver, wie die nektarreiche Nachtviole. Oder sie blühen sehr hell, wie die Grossblütige Sternmiere, welche einen überhängenden Wuchs hat, was in Töpfen besonders hübsch ist und auch Blüten & Blätter essbar sind. Ebenfalls hängend ist das zarte Zimbelkraut, ein genügsamer Allrounder. Diese drei Stauden benötigen einen humosen, organischen Boden und dürfen nicht austrocknen. Im Halbschatten gedeihen die bereits erwähnten Lobelien auch wunderbar.

Möchte man langfristig der Insektenwelt etwas Gutes tun und zudem mit weniger Arbeit auskommen, lohnt es sich, seine Balkonbepflanzung mit mehrjährigen Stauden anzureichern. Dabei fällt die erste Wahl auf heimische Wildstauden wie die Pfingst-Nelke, Polster-Seifenkraut oder Knäuel-Glockenblume. Zudem gibt es noch eine Anzahl an nichtheimischen Präriestauden, welche gute Nektargeber sind und in Kübeln funktionieren, wie der Rote Sonnenhut, welcher passender Weise erst im späten Sommer blüht. Im Herbst entfalten die für Insekten so wichtigen Spätblüher wie Astern oder auch die genügsamen Fetthennen ihre Blüten. Der Boden sollte eher Nährstoffarm sein und durchlässig. Übrigens kommen diese Stauden mit wenig Wasser aus, was den Pflegaufwand zusätzlich reduziert.



Nicht gefüllte Bienenrose
(Rosen Tantau)

Hummeln an unseren *Pericallis x hybrida* und an der *Salvia farninacea*, Karrer Gärtnerei 2021



Fazit

Für die Biodiversität ist der Wechselflor mit seiner hohen Blütendichte in Rabatten, Balkonkästen und Gärten nach wie vor ein wichtiger Bestandteil, der nicht zu vernachlässigen ist. Die Artenvielfalt deckt über die vielen Monate anhaltende Blütezeit ein grosses Nahrungsbedürfnis vieler Insekten ab, zusätzlich bietet er auch in blütenarmen Monaten Möglichkeiten für diverse Insektenarten Unterschlupf zu finden.



Quellen

- | | | |
|---------------------------------|------------------------|------------------------|
| ☼ Karrer Gärtnerei AG | ☼ Andermatt Biocontrol | ☼ Naturnetz Pannenstil |
| ☼ Kompass Nachhaltigkeit (BAFU) | ☼ missionb.ch | ☼ beegut GmbH |
| ☼ Mellivera e. V. | ☼ Wikipedia | ☼ vecteezy.com |
| ☼ Rosen Tantau | | |